

## محبوبه صادقی --- عصمت یزدانی

شهرستان راز و جرگلان



صحنه‌ای از نمایش «سبز، سفید، سرخ»

## درس چهارم گنگش اجتماعی



## مردم آمرلی در اواخر سال 1392 چگونه در برابر داعش ایستادند؟

در اواخر سال ۱۳۹۲ هـ. ش. داعش یک روزه موصل، مرکز استان نینوا را با جمعیتی بالغ بر ۲/۷۰۰/۰۰۰ نفر اشغال کرد و آن را پایتخت حکومت خود اعلام نمود. سپس با ارتشی در حدود ۲۰ هزار نفر به سوی استان صلاح‌الدین هجوم برد و پس از مدت کوتاهی تقریباً تمام این استان را نیز تصرف کرد. پس از آن، در تدارک جشن پیروزی بود که خبر رسید یکی از شهرهای کوچک این استان به نام آمرلی با ۲۰ هزار نفر جمعیت، مقاومت می‌کند. داعش آب و برق این شهر را قطع کرد و مسیرهای ارسال غذا و دارو به شهر را بست اما مردم آمرلی می‌خواستند با تکیه بر ظرفیت‌های بومی و فرهنگی خود و برخلاف نظم و نظریات معمول در برابر ۲۰ هزار داعشی بایستند. آنها با کمترین نیرو و امکانات نظامی، ۸۰ روز مقاومت کردند تا اینکه در نهایت گروه‌های مقاومت عراق، خود را به آمرلی رساندند و حصر آن شهر شکسته شد. الگوی مقاومت آمرلی، نظامی نبود بلکه کاملاً فرهنگی بود. مردم این شهر سرباز نبودند ولی متعهد بودند. انتشار خبر پیروزی آمرلی برای داعش بسیار گران تمام شد؛ زیرا دیگر شهرهای عراق با همین الگو، در برابر داعش ایستادند و سه سال بعد موصل آزاد شد.

مبارزه نظامی - همان‌گونه که از نامش پیداست - از نظم مشخصی پیروی می‌کند اما شکل دیگری از مبارزه وجود دارد که به جنگ‌های نامنظم شهرت یافته است. جنگ‌های نامنظم مبتنی بر آگاهی فرهنگی و جغرافیایی سربازان محلی یک منطقه است که قادرند در موقعیت بومی خود، با امکانات محدود حتی در برابر تهاجم یک ارتش بزرگ نیز مقاومت کنند. سربازان جنگ‌های نامنظم معمولاً نقشه‌های از پیش برنامه‌ریزی شده را اجرا نمی‌کنند بلکه متناسب با موقعیت خاص جغرافیایی و فرهنگی خود عمل می‌کنند.

## آیا در جنگ های نامنظم افراد از نظم موجود پیروی می کنند؟

اصطلاح جنگ های نامنظم را اولین بار شهید مصطفی چمران به کار برد و روش های ویژه ای برای آن ابداع کرد. مقاومت مردم مسلمان امرلی در برابر داعش، نمونه ای بارز از جنگ های نامنظم است. در جنگ های نامنظم افراد از نظم موجود پیروی نمی کنند بلکه از آن فراتر می روند و با ارزش ها و معانی پیوند می خورند. سربازان جنگ های نامنظم به سبب انگیزه های اخلاقی و آرمان های معنوی شان، توانی فراتر از نظم موجود به دست می آورند.

هر جامعه ای ساختاری دارد و افراد قدرت مقاومت در برابر ساختارها و ایجاد تغییر در آنها را ندارند. **دیماه 1402**

نادرست

درست

### خشت بنای جامعه

در درس گذشته آموختید که هر جامعه ای نظمی دارد. این نظم تا حد زیادی حاکم بر افراد است و به اقدامات آنها شکل می دهد. اما میزان این تسلط و تعیین کنندگی چقدر است؟ آیا ساختارهای اجتماعی، بر انسان ها مسلط هستند و بر نوشت آنها را تعیین می کنند؟ برخی گمان می کنند که افراد قدرت مقاومت در برابر ساختارها و ایجاد تغییر در آنها را ندارند. آیا این نظر صحیح است؟ . خشت بنای جامعه همان..... است که تمام پدیده های اجتماعی خرد و کلان با آن پدید می آیند. **دیماه 98-1400**

می دانید که کنش اجتماعی خشت های جامعه است و تمامی پدیده های اجتماعی خرد و کلان با کنش های اجتماعی پدید می آیند. ساختارهای اجتماعی، هر چقدر هم جا افتاده و

بالمسابقه باشند، با کنش های افراد به وجود آمده و برقرارند. .... شکل گیری همه پدیده های خرد و کلان

**شهریور 1403**  
دیماه 1402 خرداد ماه 1403

ساختارهای اجتماعی هر چند هم جا افتاده و بالمسابقه باشند با کنش های افراد پدید می آیند و برقرار می مانند.



میزان تسلط و تعیین کنندگی ساختارها چقدر است؟ ساختارهای اجتماعی با کنش های افراد به وجود می آیند و برقرار می مانند.

این متن مفاهیم زیادی میتواند داشته باشد برای ساخته شدن دنیا آدم بودن خیلی مهم است و انسانیت ما را در رسیدن به اهدافمان خیلی کمک می کند

## بخوانیم و بدانیم

پدر روزنامه می خواند، اما پسر کوچکش مدام مزاحمش می شد. حوصله پدر سر رفت و صبحهای از روزنامه، که نقشه جهان را نمایش می داد از آن جدا نمود و آن را قطعه قطعه کرد به پسرش داد و گفت: بیا برایت کاری دارم. یک نقشه دنیا به تو می دهم، ببینم می تونی آن را دقیقاً همان طور که هست، بچینی و دوباره سراغ روزنامه اش رفت. او می دانست پسرش تمام روز، گرفتار این کار است، اما نیم ساعت بعد پسرک با نقشه کامل برگشت. پدر با تعجب پرسید: مادرت به تو جغرافی یاد داده؟ پسر جواب داد: جغرافی دیگر چیست؟ پدر پرسید: پس چگونه توانستی این نقشه دنیا را درست کنی؟ پسر گفت: اتفاقاً یک همین صفحه، تصویر یک آدم بود. وقتی توانستم آن آدم را دوباره بسازم، دنیا را هم دوباره ساختم.

● تاجری میان سال، واردکننده لوازم خانگی است. او با اداره هایی مانند گمرک و دارایی سرو کار زیادی دارد و تلاش می کند کار خود را در این اداره ها به ساده ترین و سریع ترین شکل ممکن، پیش ببرد. به همین دلیل با برخی مسئولان و کارکنان این اداره ها روابط دوستانه برقرار کرده و گاهی به آنها هدایای ارزشمندی می دهد. البته از این امر چندان راضی نیست ولی آن را تنها راه پیشبرد کارهایش می داند. او معتقد است که کار در نظام اداری کشور فقط با پرداخت رشوه و برقراری رابطه، انجام می شود.

● منزل کارمند با سابقه یکی از اداره های دولتی شهر تهران تا اداره اش فاصله زیادی دارد. هر چند او می تواند با مترو یا اتوبوس تندرو به محل کار برود اما اغلب ترجیح می دهد از ماشین خود استفاده کند، چون تحمل معطلی و شلوغی را ندارد. او از ترافیک سنگین خیابان ها و آلودگی هوا شکایت دارد و معتقد است که مسئولان به درستی به وظایف خود عمل نمی کنند؛ برای همین، این مشکلات سال هاست که حل نشده باقی مانده اند.

## نظام اداری محصول چیست؟

نظام اداری کشور ما نارسایی هایی دارد و فرصت ها و محدودیت هایی برای کنشگران ایجاد می کند اما باید توجه داشت که این نظام اداری محصول کنش های مدیران، کارکنان، قانونگذاران و مراجعان است. آقای تاجر به عنوان یک وارد کننده کالا یا پرداخت کننده مالیات، فردی بیرون از این نظام اداری نیست بلکه خود، عضوی از آن است و همچنان که با اقداماتش می تواند در تداوم و تثبیت آن نقش داشته باشد، می تواند موجب تغییر و تحول در آن نیز بشود. او با برقراری روابط دوستانه و پرداخت رشوه، خود به تداوم مشکلاتی که از آن گله مند است، کمک می کند. اگر از پرداخت رشوه برای پیشبرد کارش صرف نظر کند و دیگر همکارانش را هم از چنین کاری باز دارد، مسلماً با موانع و دشواری هایی مواجه می شود اما به سهم خود برای اصلاح این ساختار

از آنجا که ما عضوی از جامعه هستیم با کنش های اجتماعی خود در حفظ ..... یا تغییر آن اثر میگذاریم  
دیماه 1402

تلاش کرده است و چه بسا به مرور در این تغییر، موفق شود. آقای کارمند نیز با استفاده از خودروی خود، در تداوم ترافیک شهری و آلودگی هوا سهیم است و اگر از وسایل نقلیه عمومی استفاده کند، می تواند در حل این مشکلات مؤثر باشد.

در این مثال ها و ده ها مثال دیگر از این نوع، به روشنی می توان دید که مشکلات و مسائل اجتماعی، آن چنان که به نظر می رسند، بیرون از دایره نفوذ و تأثیر ما نیستند و این گونه نیست که فقط افراد خاصی، مثل مسئولان و مدیران، بتوانند بر این تأثیر بگذارند. همه ما از آنجا که عضوی از جامعه هستیم، با کنش های اجتماعی خود در حفظ وضع موجود یا تغییر آن، اثر می گذاریم. اگر چه میزان تأثیرگذاری همه اعضا در جامعه یکسان نیست و صاحبان برخی مشاغل و مسئولیت ها، نسبت به سایرین اثرگذاری بیشتری دارند.

آیا میزان تأثیر گذاری همه اعضا در جامعه یکسان است؟

بخوانیم و بدانیم

آورده اند که نوشیروان عادل را در شکرگاهی، صید کباب کردند و نمک نبود. غلامی به روستا رفت تا نمک آرد. نوشیروان گفت نمک به قیمت بستان تارسمی نشود و ده خراب نگردد. گفتند از این قدر چه خلل آید، گفت بیاید ظلم در جهان اول اندکی بوده است هر که آمد برو مزیدی کرده تا بدین غایت رسیده.

اگر زباغ رعیت، ملک خورد سببی بر آوردن غلامان او درخت ازین

چه از تباطی میان زندگی اجتماعی انسان و نظم وجود دارد؟

زندگی اجتماعی انسان و نظم، همزاد یکدیگرند اما انسان ها صرفاً مجریان نظم نیستند بلکه قادرند با توجه به آرمان ها و ارزش های خود، نظم اجتماعی را تغییر دهند و از مشکلات احتمالی ساختارهای اجتماعی بکاهند. به هر میزان که این آرمان ها و ارزش ها والاتر و انگیزه افراد برای تحقق بخشیدن به آنها قوی تر باشد، تغییر مهم تری ایجاد خواهد شد.

نمونه ای از تغییر در نظم اجتماعی و کاهش مشکلات ساختارهای اجتماعی



■ در دهه ۱۹۸۰ حجاب در مدارس، دانشگاه ها و ادارات دولتی ترکیه ممنوع اعلام شد. دانشجویان ترکیه پوشی علیه این قانون به راه انداختند و شکایت خود را به دادگاه های ترکیه بردند.



■ حکومت ترکیه با تأیید نفوذ اسلام در جامعه و با هدف ایجاد نوعی مذهب که مورد تأیید حکومت باشد و اصول سکولار را تهدید نکند، مدارس امام خطیب را بنا کرد اما از سال ۱۹۷۰ این مدارس به پناهگاهی برای اسلام گراها تبدیل شدند.

زندگی اجتماعی انسان و نظم همزاد یکدیگرند اما انسانها صرفاً مجریان نظم نیستند بلکه قادرند با توجه به آرمانها و ارزشهای خود نظم اجتماعی را تغییر دهند.

ص غ

دی ماه 1400

ممکن است تاجری که مثال زده ایم، مشکلات زیادی را تحمل کند اما برای حفظ منافع اقتصادی اش، انگیزه زیادی برای تغییر وضعیت موجود نداشته باشد یا کارمندی که درباره او سخن گفته ایم، با مشکلات شهری متعددی مواجه باشد اما برای حل آنها هیچ اقدامی نکند. در مقابل، ممکن است عموم مردم چنان انگیزه‌ای پیدا کنند که آغازگر حل یک بحران جهانی شوند؛ همان طور که مقاومت مردم آمرلی، سرآغاز فروپاشی داعش شد.

#### تکمیل کنید

**مفهوم این قسمت این است که گاهی راه حل مشکلات بسیار ساده است**

**راز نخته سنگ ولی مردم به جای حل مشکلات سعی در ایراد گیری و اعتراض دارند**

در زمان‌های گذشته، پادشاهی نخته سنگی را در وسط جاده قرار داد و برای اینکه واکنش مردم را ببیند، خود در گوشه‌ای مخفی شد. مردم زیادی می‌آمدند و از آنجا می‌گذشتند. بسیاری هم اعتراض می‌کردند که این چه شهری است که نظم ندارد. چه حاکم بی‌عرضه‌ای دارد.

اما هیچ‌کس نخته سنگ را از آنجا بر نمی‌داشت. نزدیک غروب، مردی روستایی که پشتش بار میوه و سبزی بود نزدیک سنگ شد. او بارش را به زمین گذاشت و با هر زحمتی که بود، نخته‌سنگ را از وسط جاده برداشت و آن را کناری قرار داد. ناگهان کیسه‌ای را دید که زیر نخته‌سنگ قرار داده شده بود. او کیسه را باز کرد و در داخل آن سکه‌های طلا و یک یادداشت پیدا کرد. در آن یادداشت نوشته شده بود ...

رکود اراده ها

سقوط ارزش ها

افول معانی

#### پیامدهای نادیده گرفتن کنش اجتماعی

فرض کنید بحث شما با دوستان بالا بگیرد. او عصبانی شده است و می‌خواهد با شما درگیر شود؛ شما در چنین موقعیتی چه انتخاب‌هایی دارید؟ می‌توانید به دوستان لبخندی بزنید، محیط را ترک کنید، خود را به کار دیگری سرگرم کنید، با دوست دیگری گفت‌وگو کنید، از کیفتان کتابی درآورید و مشغول مطالعه شوید، به کنار پنجره بروید و خود را به بی‌خیالی بزنید و البته می‌توانید با او درگیر شوید و حتی - خدای ناکرده - زدو خورد کنید یا... در چنین وضعیتی باید پیامدهای کنشی را هم که انتخاب می‌کنید، در نظر بگیرید. همه این انتخاب‌ها کنش اجتماعی محسوب می‌شوند؛ یعنی فعالیت معناداری که با توجه به دیگری انجام می‌شود. فلزات، نقطه جوش و ذوب مخصوص خود را دارند، اما انسان‌ها این‌گونه نیستند؛ برخی انسان‌ها زود جوش می‌آورند، عصبانی می‌شوند و از کوره در می‌روند اما بعضی دیگر صبورند و دیر عصبانی می‌شوند. **مهم‌ترین تفاوت انسان با پدیده‌های طبیعی چیست؟**

انسان‌ها، برخلاف پدیده‌های طبیعی، آگاهانه عمل می‌کنند و عملشان معنادار است. آنها در

هر عبارت به کدام یک از انواع پیامدهای نادیده گرفتن کنش اجتماعی اشاره دارد  
 (.....). الف) با یکسان دانستن نظم اجتماعی و نظم طبیعی اراده انسانها را نادید می‌گیرد  
 (.....). ب) ارزش بودن مهربانی و فداکاری قابل فهم نیست

حس و تجربه از ابزارهای مهم شناخت علمی هستند اما روش تجربی توان فهم معنای کنش انسانها را ندارد  
ص غ

دی ماه و خرداد 1400-شهریور 1401

شرایط گوناگون، رفتارهای متفاوتی از خود نشان می‌دهند. به همین دلیل کنش انسانها را نمی‌توان فقط با روش تجربی تحلیل کرد، زیرا اگرچه حس و تجربه از ابزارهای مهم شناخت علمی هستند اما روش تجربی توان فهم معنای کنش انسانها را ندارد.



به چه دلیل کنش انسان را نمی‌توان فقط با روش تجربی تحلیل کرد؟

■ «اُردُس» بزرگ‌ترین شهر متروکه جهان است که با وجود سرمایه‌گذاران برنامه‌ریزی دولت چین برای تشویق و ترغیب هزاران نفر به سکونت در آن، تقریباً خالی از سکنه مانده و شهر ارواح لقب گرفته است.

رویکرد تبیینی بر آنچه مشاهده می‌شود تکیه می‌کند و اغلب معنای کنش و آنچه درون انسان می‌گذرد را نادیده می‌گیرد. نادیده گرفتن کنش در زندگی اجتماعی انسان چه پیامدهایی دارد؟ نادیده گرفتن کنش، نادیده گرفتن ویژگی‌های آن است و پیامدهایی دارد:

● رکود اراده‌ها: کنش اجتماعی، ارادی است. اما جامعه‌شناسی تبیینی با تأکید بیش از اندازه بر نظم و ساختارهای اجتماعی و یکسان دانستن نظم اجتماعی و نظم طبیعی، اراده و خلاقیت انسانها را نادیده می‌گیرد. تأکید افراطی بر ساختارهای اجتماعی به تدریج سبب می‌شود افراد بدون آنکه بدانند این نظم برای تحقق چه آرمانها و ارزش‌هایی است، صرفاً آن را رعایت کنند. به‌علاوه، این تأکید موجب سرکوب روحیه خلاق انسانها در بسیاری عرصه‌ها مانند هنر، ارتباط و اندیشه می‌شود. انقلاب‌های اجتماعی، اندیشه‌های جدید، شاهکارهای هنری و اختراعات بزرگ هنگامی پدید می‌آیند که انسان از نظم موجود گامی فراتر می‌گذارد.

ماکس وبر از سلطه چنین نظامی که گویا هدفی جدا از انسانها و نیازهای واقعی آنها دارد، به تعبیر ماکس وبر از سلطه نظامی که گویا هدفی جدا از اهداف انسانها و نیازهای واقعی آنهاست چه نام دارد؟  
«فلس آهنین» تعبیر می‌کند.

خرداد 98-شهریور 99 دیماه 99 شهریور 1400



■ یکی از ابزارهایی که گالیله برای رسم اشکال هندسی ساخت. او روش تجربی را در موقعیتی به کار گرفت که شهود آباء کلیسا تنها روش علمی قابل قبول بود.

■ نظم اجتماعی و خلاقیت دو بال موفقیت انسانها هستند.

تأکید افراطی بر نظم اجتماعی موجب سرکوب روحیه خلاق انسانها در بسیاری از عرصه‌ها مانند هنر، ارتباط، اندیشه می‌شود.

در جامعه شناسی تبیینی، ارزش بودن مهربانی و فداکاری و ضد ارزش بودن کینه توزی و خودخواهی قابل مشاهده و فهم نیست  
چرا جامعه شناسی تبیینی دچار اخلاق گریزی میشوند؟ چون روشهای تجربی را معتبر میدانند و با انکار ارزشهای عاطفی و اخلاقی، دچار  
اخلاق گریزی می شوند **خرداد و دی 99**

● **سقوط ارزش ها: کنش اجتماعی، هدف دار است.** برخی اهداف کنشگران مانند کسب درآمد، سلامت  
خانه و ... قابل مشاهده اند ولی انسان ها اغلب در کنش هایشان به دنبال تحقق اهداف و ارزش هایی مانند  
کسب فضیلت های اخلاقی، جلب رضایت الهی و ... هستند که دیگران نمی توانند آنها را مشاهده کنند.  
**ایا در جامعه شناسی تبیینی می توان ارزش ها را فهمید؟**  
در جامعه شناسی تبیینی، ارزش بودن مهربانی و فداکاری و ضد ارزش بودن کینه توزی و خودخواهی  
قابل مشاهده و فهم نیست؛ زیرا با استفاده از روش های تجربی نمی توان گفت که مهربانی یک فضیلت  
اخلاقی و کینه توزی یک ردیلت اخلاقی است.



■ اندازه گیری اجزای بدن در ایام جنگ جهانی دوم  
برای تعیین اینکه چه کسی از نژاد برتر برخوردار است و  
برگزاری جشنواره های زیبایی در روزگار ما، نشان دهنده  
تأکید افراطی بر امور قابل مشاهده اند.

چرا جامعه شناسان تبیینی دچار اخلاق گریزی می  
شوند؟

**خرداد 99**

بزرگترین فجایای انسانی که در جنگ جهانی داد و با فاجعه هیروشیما پایان یافت نتیجه چه بود؟ سقوط ارزشها و اخلاق گریزی  
به سبب اینکه بسیاری از کنش های عاطفی، هنری، اخلاقی و مذهبی با رویکرد تبیینی قابل

**دی 99** توضیح نیستند، کسانی که فقط روش های تجربی را معتبر می دانند، با انکار ارزش های عاطفی،  
اخلاقی، مذهبی و ... دچار اخلاق گریزی می شوند. **بزرگ ترین کشتار جهان در جنگ های جهانی**  
**اول و دوم، میان توسعه یافته ترین کشورها رخ داد و با فاجعه هیروشیما و ناکازاکی پایان یافت.**

تعداد کشته های دو جنگ جهانی را با تعداد کشته های حمله مغول به ایران بزرگ مقایسه  
کنید. چرا پیشرفت های چشمگیر جهان غرب در حوزه صنعت و فضا به فراگیرتر و عمیق تر  
شدن فجایع انسانی و زیست محیطی منجر شده است؟ **به دلیل سقوط ارزش ها، انکار ارزش های عاطفی و اخلاقی در جوامع مدرن**



■ تربیت و نگهداری حیوانات در سیرکها و تبدیل کردن آنها به موجوداتی آرام و دست آموز برای اجرای نمایش با روش هایی از قبیل  
جداسازی از طبیعت، تنبیه بدنی، تحمل گر سنگی و شرطی کردن آنها صورت می گیرد.

● **افول معانی:** چرا برخی از جوانان و نوجوانان به استفاده از اینترنت و بازی های رایانه ای اعتیاد  
دارند؟ **مطالعات تبیینی نشان داده اند که میان عواملی مانند میزان پر خاشگویی، هیجان، خواب،**

خرداد 402

وضعیت **تحصیلات** و **تأهل** با اعتیاد به اینترنت و بازی های رایانه ای رابطه وجود دارد. اما آیا عوامل می توانند علت اعتیاد جوانان به بازی های رایانه ای و اینترنت را نشان دهند؟  
آیا گرایش افراطی افراد به بازی های رایانه ای و اینترنت صرفاً به این عوامل قابل مشاهده بستگی دارد؟ آیا می توان بدون توجه به تفسیر کاربران از موقعیت خاص به این پرسش پاسخ صحیح داد؟

چرا مطالعات تبیینی به توصیف خصوصیات و رفتارهای قابل مشاهده محدود میشود؟  
تأثیر نادیده گرفتن معنای کنش بر مطالعات تبیینی را بنویسید. شهریور 1401

کنش اجتماعی، آگاهانه و معنادار است. نادیده گرفتن معنای کنش، سبب شده است که بیشتر مطالعات تبیینی به توصیف خصوصیات و رفتارهای قابل مشاهده ما محدود شوند. اما اگر تفسیرهای جوانان و نوجوانان را در نظر بگیریم، متوجه خواهیم شد که عامل اصلی گرایش این کاربران به اینترنت و بازی های رایانه ای، معنای استفاده از این ابزار است. بیشتر جوانان و نوجوانان استفاده هرچه بیشتر از اینها را به صورت بودن، سرگرمی، هیجان، آزادی و توانایی معنا می کنند. این قبیل معانی و انگیزه ها عوامل اصلی حضور افراطی جوانان و نوجوانان در

فضاهای مجازی است. عوامل اصلی حضور افراطی جوانان و نوجوانان در فضای مجازی چیست؟  
روشن مناسب بودک مسائل نوجوانان از دید خودشان چه نام دارد؟ همراهی همدلانه

برای فهم انگیزه جوانان و نوجوانان نمی توان از روش های تجربی استفاده کرد، بلکه باید همدلانه با جوانان همراه شد. مسائل زندگی و آرزوهای آنها را فهمید و آنان را یاری داد. البته همراهی همدلانه به معنای تأیید کنشگران نیست، بلکه به معنای نگاه کردن به مسائل آنها از منظر خودشان و تلاش برای فهم آنهاست. ما در جهان اجتماعی با افراد آگاه سروکار داریم و لازم است با توجه به تفسیر آنها از خودشان، به فهم همدلانه کنش های آنها دست پیدا کنیم.

چگونه میتوان مسائل زندگی و آرزوهای جوانان را فهمید و آنها را یاری داد؟ خرداد 1401

همراهی همدلانه به چه معنا نیست؟ دیماه 98 به معنای تأیید کنشگران نیست



■ زرد، قرمز، آبی اثر واسیلی کاندینسکی، خالق نقاشی های مدرن انتزاعی. این نقاشی ها، تفسیر عمیقی با خود دارند و چیزی که در ظاهر به نظر می رسند، نیستند. شکل ها و رنگ ها به واقعیتی مشخص بیرون از ذهن اشاره ندارند.

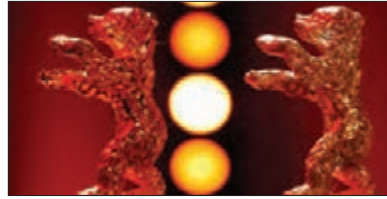


■ گردش خانوادگی اثر پاول کله. به گفته او در ورای ابهام، رمز و رازی نهفته است که با هنر می توان به آن راه یافت.

۱- با اینکه فضای مجازی معنای به روز بودن را در خود دارد ولی سبب می شود که فرد کاربر از زمان و مکان خودش جدا شود، با وجود دسترسی به مطالب زیاد و متنوع از دسترسی به مطالب مهم محروم گردد، با وجود آزادی و قدرت، تحت کنترل قرارگیرد و با وجود سرگرم شدن، سطحی شود.



■ جشنواره جهانی فیلم فجر هر ساله در تهران برگزار می‌شود و مهم‌ترین جشنواره سینمایی ایران است.



■ جشنواره‌های فیلم و موسیقی برای داوری بهترین‌ها دنیای هنر

### تأکید بیش از اندازه رویکرد تبیینی بر نظم و ساختار های اجتماعی چه پیامدی دارد؟

تأکید بیش از اندازه رویکرد تبیینی بر نظم و ساختارهای اجتماعی به حذف اراده و خلاقیت، ارزش و اخلاق، آگاهی و معنای زندگی اجتماعی می‌انجامد و شور زندگی را از انسان‌ها می‌گیرد. برای جلوگیری از بروز چنین پیامدهایی، کنش اجتماعی مورد توجه برخی جامعه‌شناسان قرار گرفت. نظریه پردازان کنش اجتماعی، آگاهی و معناداری را مهم‌ترین ویژگی کنش اجتماعی می‌دانند و زندگی اجتماعی انسان را با تأکید بر آگاهی و معنا، مطالعه می‌کنند. این جامعه‌شناسان، ویژگی‌های دیگر کنش، یعنی اراده و ارزش را مهم می‌دانند ولی آنها را برخاسته از آگاهی و تابع آن می‌بینند. همین نگاه مسیر را برای عبور از جامعه‌شناسی تبیینی و روی آوردن به جامعه‌شناسی تفسیری هموار ساخت.

نظریه پردازان کنش اجتماعی چه عواملی را مهمترین ویژگی کنش اجتماعی میدانند؟ دی ماه 97 - دی و خرداد - شهرپور 1400

مقایسه کنید

به نظر شما در روابط اجتماعی، «انسان به مثابه شیء» و «انسان به مثابه آگاهی و معنا»، چه تفاوتی با یکدیگر دارند؟



■ انسان در فیلم سینمایی «عصر جدید»، شیء و در فیلم سینمایی «تلقین»، موجودی آگاه دانسته شده است.

هر عبارت به کدام یک از رویکردهای جامعه‌شناسی اشاره دارد؟ دی ماه 98 و 99  
(.....) (الف) برآنچه مشاهده میشود تمرکز دارد  
..... (ب) آگاهی و معناداری را مهمترین ویژگی کنش اجتماعی میداند